

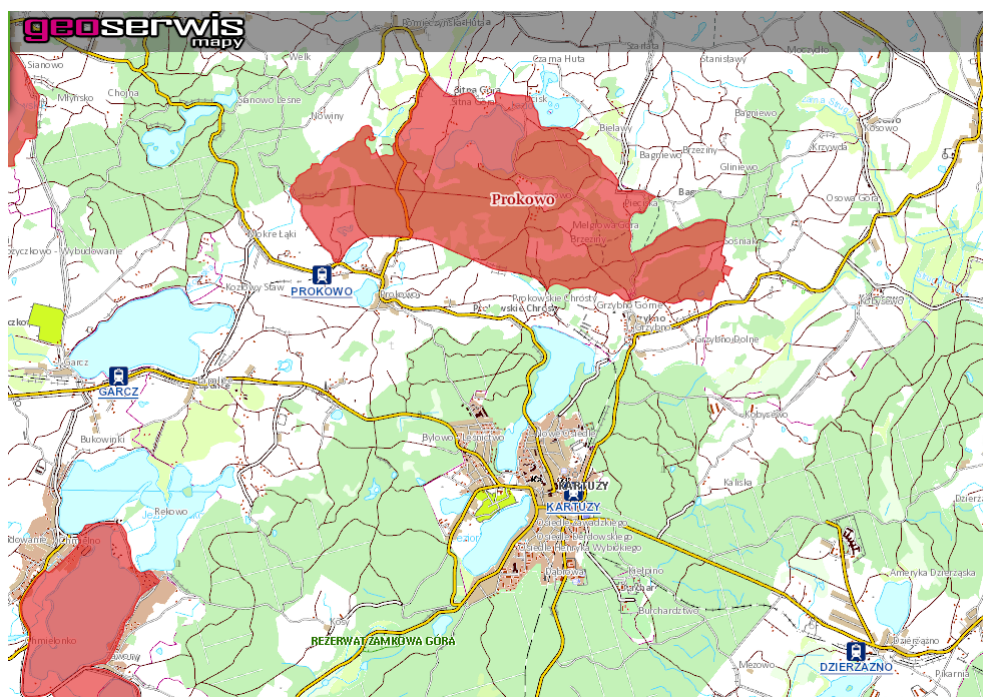
## OPIS PRZEDMIOTU ZAMÓWIENIA

Przedmiotem zamówienia jest wykonanie zadania pn.:

**„Usuwanie barszczu Sosnowskiego ze stanowiska obuwika na terenie obszaru Natura 2000 PLH220080 Prokowo oraz koszenie pobocza drogi”**

## 1. Położenie

Obszar Natura 2000 PLH220080 Prokowo położony jest około 3 km na północ od Kartuz



## 2. Cel działań ochronnych

Barszcz Sosnowskiego jest gatunkiem inwazyjnym, wykazującym silną ekspansywność w miejscach pojawienia się. Jeden osobnik, optymalnie w drugim roku swojego rozwoju, po dojściu do kwitnienia i owocowania, produkuje do 10 000 owoców. Tworzą one bank nasion w glebie, sukcesywnie kiełkując, dając możliwość rozwoju kolejnych osobników. W efekcie, w krótkim czasie może nastąpić opanowywanie znacznej powierzchni, a przede wszystkim zgromadzenie w podłożu dużej liczby owoców, uniemożliwiające łatwe zlikwidowanie stanowiska. Rozwlekane owoców, jak np. na terenach przyleśnych przez zwierzynę, a zwłaszcza dziki, powoduje rozszerzanie się miejsca występowania barszczu. Kiełkowanie kolejnych partii nasion i wzrost nowych okazów barszczu Sosnowskiego, powoduje z czasem powstanie zwartej monokultury, która może utrzymywać się latami, praktycznie eliminując wszelką inną roślinność w danym miejscu. Z uwagi na położenie stanowiska na obszarze Natura 2000 zwalczanie chemiczne barszczu Sosnowskiego nie jest brane pod uwagę.

### 3. Zakres prac

#### Zadanie I.

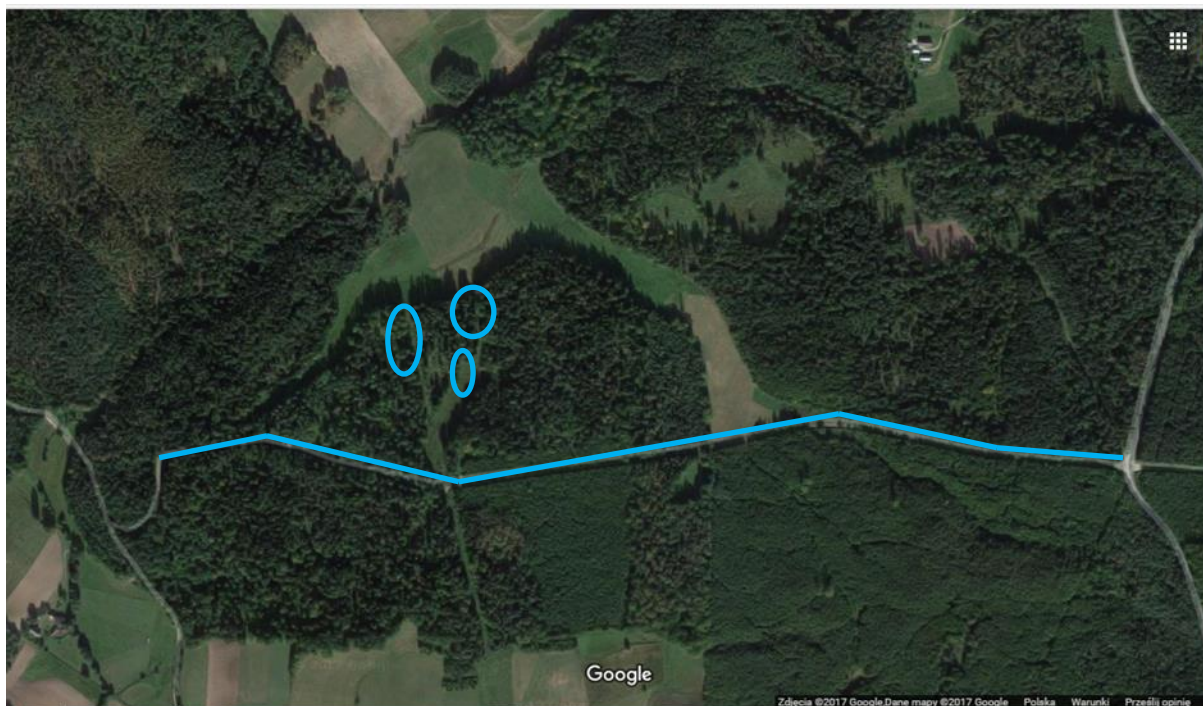
1. Trzykrotnie usunięcie okazów barszczu Sosnowskiego, na terenie leśno-łąkowym, na powierzchni łącznej około 50 arów (okazy rosną pojedynczo lub w niewielkich skupieniach) a także okazów barszczu rosnących pojedynczo wzdłuż drogi leśnej na odcinku około 1300 m:
  - a) rośliny należy usunąć kosą ręczną lub spalinową;
  - b) okazy młode z niewielką rozetą liściową należy usunąć z gruntu poprzez wykopanie lub wyrwanie z korzeniem;
  - c) okazy duże, należy ścinać tak by usunąć górną część łodygi, z pozostawieniem dołu łodygi (bez liści), ułatwiając dalsze działania (niszczenie osobników barszczu) poprzez przecięcie korzeni;
  - d) w przypadku wykształcenia owocostanów, należy je zabezpieczyć, w celu uniknięcia możliwości rozsiewania nasion przez nałożenie szczelnych worków na owocostany;
  - e) należy podciąć szyje korzeniowe wszystkich ww. okazów barszczu Sosnowskiego, w celu ich osłabienia. Przycinanie korzenia powinno zostać przeprowadzone jak najniżej (co najmniej 10 cm poniżej powierzchni ziemi).
2. Wszystkie usunięte rośliny i ich części należy wywieźć poza teren i poddać utylizacji w miejscu oddalonym od siedzib ludzkich, w sposób uniemożliwiający negatywne oddziaływanie na ludzi i środowisko.

#### Zadanie II.

Trzykrotnie wykosić kosą ręczną lub kosą spalinową pobocze drogi leśnej, na odcinku ok. 1300 m, po około 2 m szerokości po obu stronach drogi, po uprzednim usunięciu barszczu Sosnowskiego.

### 4. Lokalizacja prac

Teren prac położony jest 0,5 km od m. Prokowo, na terenie gminy Kartuszy



## 5. Warunki wykonywania prac:

- 1) Termin wykonania prac:
  - a) Pierwsze koszenie i usuwanie okazów barszczu w terminie: od 15 czerwca do 15 lipca. Dokładny termin pierwszego usuwania będzie ustalony przez Zleceniodawcę zależnie od tempa wzrostu barszczu Sosnowskiego.
  - b) Drugie koszenie i usuwanie okazów barszczu w terminie: od 1 sierpnia do 15 września. Dokładny termin drugiego usuwania będzie ustalony przez Zleceniodawcę zależnie od tempa wzrostu barszczu Sosnowskiego, po pierwszym usunięciu.
  - c) Trzecie koszenie i usuwanie okazów barszczu w terminie: od 30 września do 15 października. Dokładny termin trzeciego usuwania będzie ustalony przez Zleceniodawcę zależnie od tempa wzrostu barszczu Sosnowskiego, po drugim usunięciu.
- 2) **W przypadku wykształcenia owocostanów – podczas usuwania osobników barszczu Sosnowskiego, należy je zabezpieczyć, w celu uniknięcia możliwości rozsiewania nasion przez nałożenie worków na owocostany.**
- 3) Prace wykonać ręcznie (kosą ręczną lub spalinową itp.) bez używania ciężkiego sprzętu, który mógłby naruszyć warstwę runa w ostoi.
- 4) Należy wykonać podcięcie systemu korzeniowego każdej rośliny (ręcznie np. szpadlem).
- 5) Ścięte rośliny i ich części należy zabezpieczyć tak, aby nie dostały się w niepowołane ręce (co mogłoby skutkować rozsianiem się tego gatunku lub powstaniem obrażeń u ludzi), a następnie zgodnie z przepisami zutylizować.
- 6) Ścięte rośliny i ich części nie mogą być kompostowane.

## 6. Ochrona środowiska w trakcie realizacji zamówienia

Wykonawca ma obowiązek znać i stosować w czasie prowadzonych prac przepisy dotyczące ochrony środowiska. Ochrona środowiska powinna polegać na zabezpieczeniu przed:

- 1) Zanieczyszczeniem gleby i wody przed szkodliwymi substancjami: paliwem, olejem itp. (w przypadku użycia kosi spalinowej do smarowania elementów tnących należy używać oleje biodegradowalne).
- 2) Możliwością powstania pożaru.
- 3) Przestrzeganiem przepisów obowiązujących na terenach objętych ochroną przyrodniczą.

## 7. Bezpieczeństwo i higiena pracy

- 1) Podczas realizacji prac Wykonawca będzie przestrzegać przepisów dotyczących bezpieczeństwa i higieny pracy.
- 2) Osoby, biorące udział w zwalczaniu barszczu Sosnowskiego, bez względu na stosowaną metodę i wykonywaną pracę, muszą być dokładnie poinformowane o szkodliwości, tj. toksycznych i parzących właściwościach tej rośliny. Z uwagi na szkodliwe właściwości rośliny, przy podejmowaniu prac konieczne jest wyposażenie osób wykonujących te czynności w odpowiednie ubrania ochronne, łącznie z zabezpieczeniem na oczy oraz zabezpieczeniem układu oddechowego.

- 3) Wykonawca ma obowiązek zadbać, aby personel nie wykonywał prac w warunkach niebezpiecznych, szkodliwych dla zdrowia oraz nie spełniających odpowiednich wymagań sanitarnych.
- 4) Wykonawca zapewni i będzie utrzymywał wszelkie urządzenia zabezpieczające, socjalne oraz sprzęt i odpowiednią odzież roboczą w sposób zapewniający bezpieczeństwo osób zatrudnionych.
- 5) Osoby wykonujące prace powinny znać procedury postępowania w razie wypadku, pożaru lub rozlania oleju lub innych wyrobów ropopochodnych.
- 6) Uznaje się, że wszelkie koszty związane z wypełnieniem wymagań określonych powyżej nie podlegają odrębnej zapłacie.

#### **8. Kontrola jakości robót**

- 1) Sprawdzenie wykonania robót polegać będzie na bieżącej kontroli przebiegu prac przez przedstawiciela Zamawiającego.
- 2) Przedstawiciele Zamawiającego przez cały okres trwania prac mogą wydawać polecenia i zalecenia dotyczące sposobu wykonywania prac.
- 3) Wykonawca jest zobowiązany informować Zamawiającego o etapach zaawansowania robót oraz terminach ich odbioru.

#### **9. Odbiór robót**

Odbioru robót dokona Komisja złożona z upoważnionego przedstawiciela Wykonawcy oraz przedstawiciela Zamawiającego. Po zakończeniu robót zostaną sporządzone: protokół odbioru oraz protokół potwierdzający bezusterkowe wykonanie zadania. Protokoły będą podpisane przez Wykonawcę i przedstawiciela Zamawiającego.